

# 2026 CQ WPX Contest SSB N1MM 组网教程

N1MM 通过 Easytier 进行组网，请先查看 2026 CQ WPX Contest SSB 组网教程

N1MM 需要统一版本，下载升级包后安装，一路下一步直到安装成功，重启 N1MM 程序，[升级包下载链接](#)

打开 N1MM，进入主界面，点击《文件》；后《新建日志在数据库》



选择日志类型为 CQWPXSSB



在比赛栏目中，正确修改比赛组别和类型，注意操作员类别，功率，站点，传输，填写内容如下图所示

注意操作员填写使用的呼号，比如我是 BI3ARY 则填写 BI3ARY，后点击确认保存

比赛 相关档案

Populate All From Last Log 显示设置 显示规则

**类别**

操作员类别 MULTI-OP 日志类型 QSO 集会的状态

波段 ALL 注意-该程序不会验证类别。检查竞赛规则中的有效类别。

功率 HIGH

模式 SSB

重叠类别 N/A

站点 FIXED 时间类别 N/A

辅助类别 ASSISTED

传输 UNLIMITED

发送交换 # 忽略 RST. E.g. CQWW: 05 SS: A 56

操作员 BI3ARY 从日志更新操作 Op

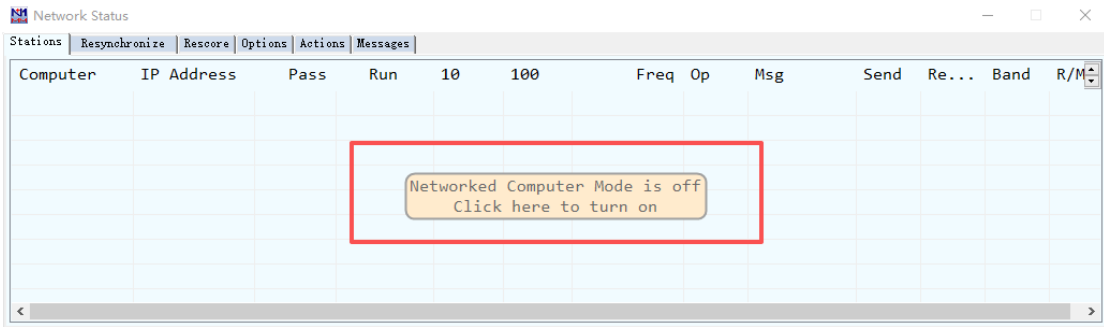
Soapbox 评论

确认 帮 取消

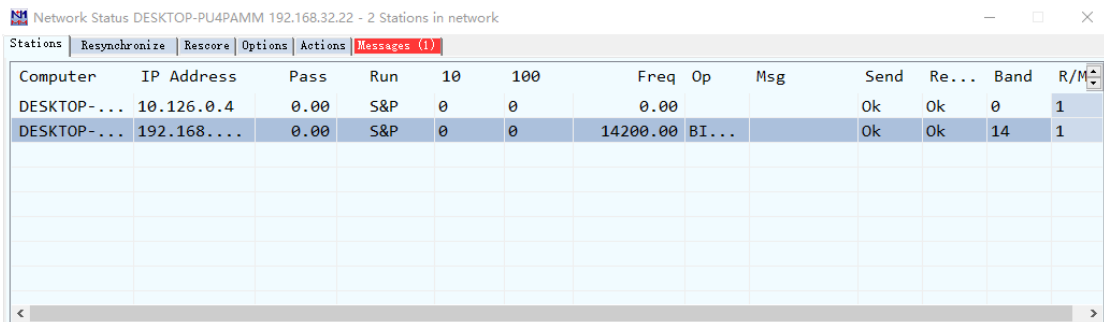
点击《窗口》后进入《网络状态》窗口



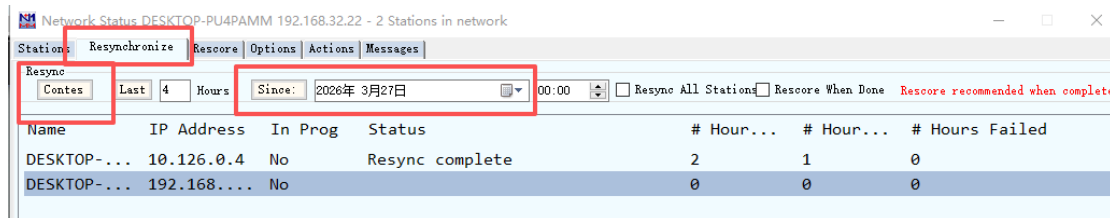
此时 N1MM 会打开一个新的窗口，进入后左键点击中心的色块启动网络



在组网打开的正常情况下，N1MM 会自动搜索局域网，并启动网络链接，此时该窗口至少会有 2 条内容，其中有一条为本机电脑，以及 3CQ 服务器 N1MM 0 号机（IP 地址为 10.126.0.4），则意味着组网成功

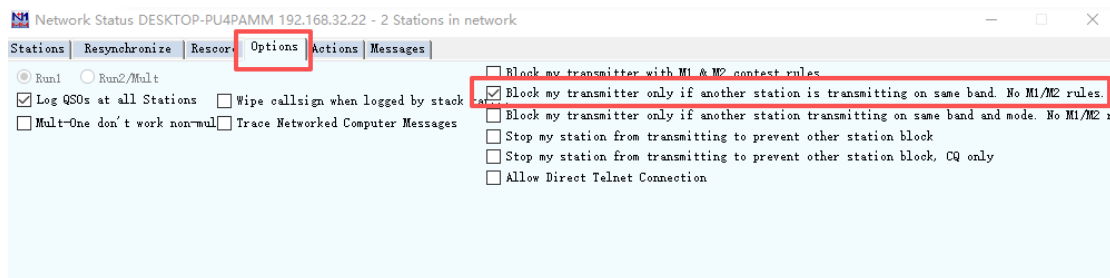


进入 Resynchronize（重新同步）菜单，手动设置起始时间为一个较早的时间，后点击《Contes》手动从 0 号机同步日志、Info、配置等信息，等待几秒会同步完成

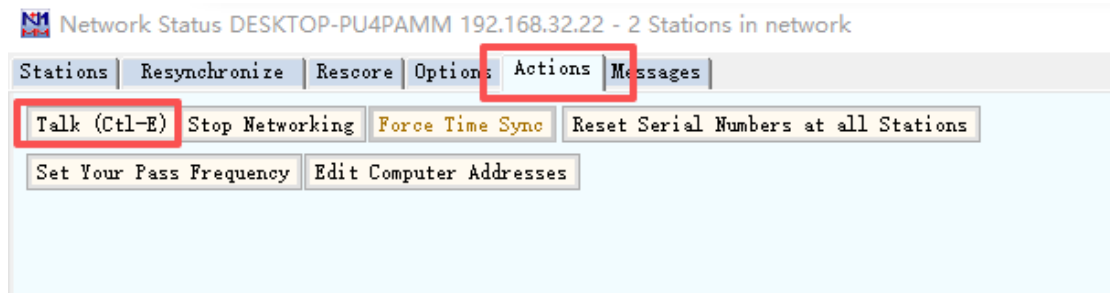


进入 Options 选项卡，勾选右侧第二个选项（Block my transmitter only if another station is transmitting on same band. No M1/M2 rules，即为只有当另一台电台在同一波段内进行发射时，才禁用我的发射器。不考虑 M1/M2 规则）

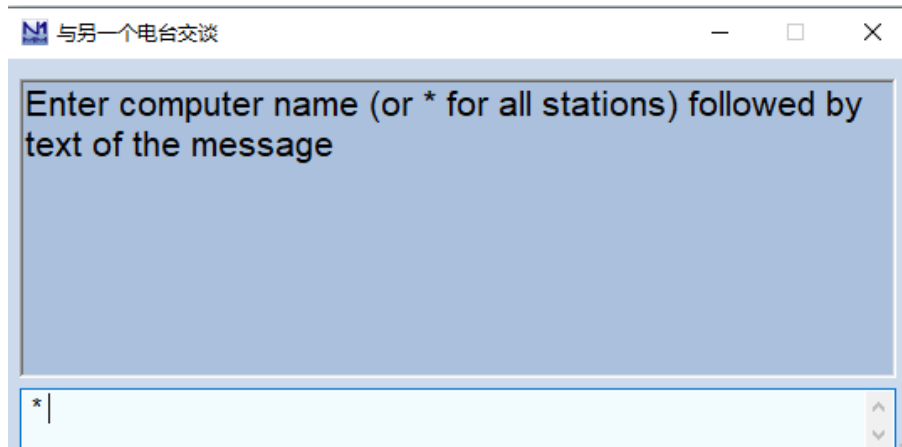
实现物理互锁，相同波段的电台可以同时接收，但是始终只能有一个电台处于发射状态，实现 Inband（同频辅助）以及多电台扫描同一波段的需求，注意需要配合 USB 脚踏开关或者使用 N1MM 自动呼叫开启电台 PTT



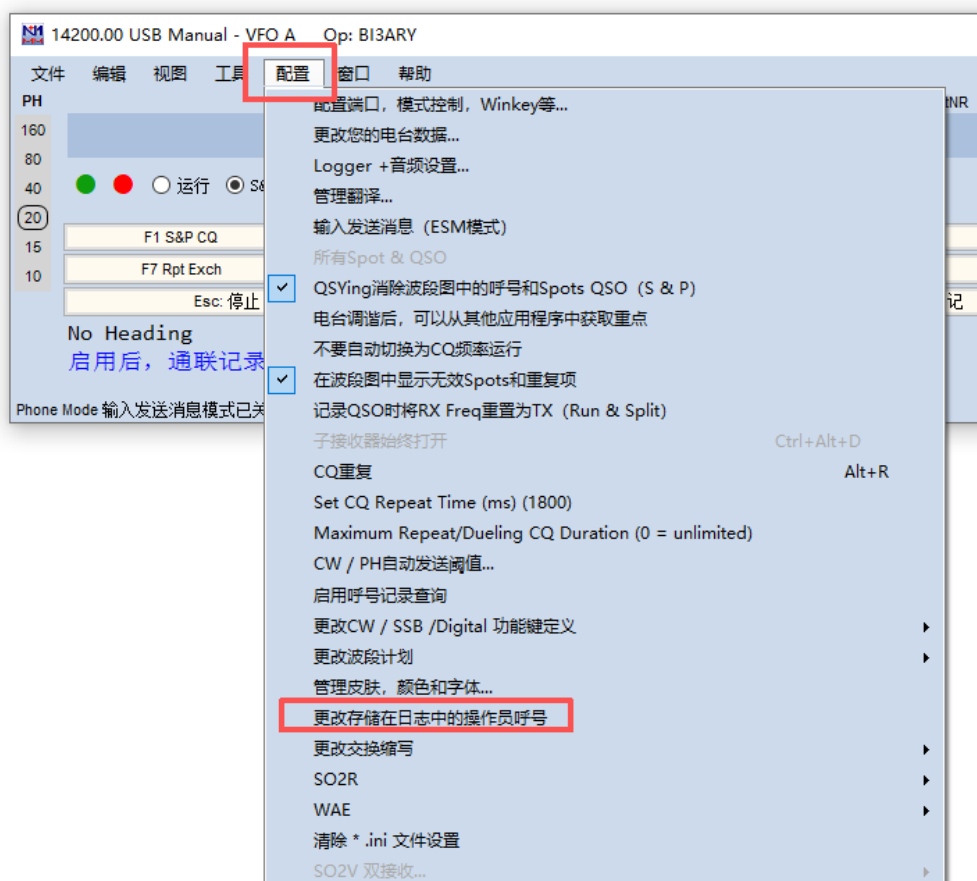
Actions 选项卡的 Talk 按钮可以使同一 N1MM 组内成员对话，快捷键为 Ctrl+E



点击会打开一个新的对话框窗口，可以和其他在线 OP 沟通



在运行同一 N1MM 程序但是更换 OP 操作员后，需要在日志中登记更新的操作员信息，在主界面点击《配置》后《更改存储在日志中的操作员呼号》，在弹出窗口后输入新的操作员呼号即可更正



若使用 USB 脚踏 PTT 开关，需要进行配置，首先确定好 USB 脚踏开关的 COM 口序号，比如 COM10（实际情况有出入，请前往设备管理器，插拔 USB 脚踏查看更新出的 COM 序号，下文以 COM10 演示）

在配置窗口中，选择一路端口为脚踏 PTT 端口 COM10，勾选数字选项，点击 Set 进入参数配置



在 COM10 端口中，设置 Foot Switch 为 Normal，点击确认保存，即为设置成功 USB 脚踏开关

